

### Retail – Thailand

ความเชื่อมั่นของผู้บริโภคผลักดันให้เกิดวัฏจักรขาขึ้นรอบใหม่

#### Highlights

- กลุ่มค้าปลีกสินค้าปรับปรุงบ้าน ดูน่าสนใจมากกว่ากลุ่มค้าปลีกสินค้าอุปโภคบริโภค เนื่องจากอยู่ในช่วงปลายของวัฏจักรขาขึ้น ในขณะที่กลุ่มค้าปลีกสินค้าอุปโภคบริโภคจะได้รับประโยชน์ในระยะสั้นจากโครงการคนละครึ่งพลัส
- เริ่มต้นบทวิเคราะห์ และให้คำแนะนำ ซื้อ สำหรับหุ้น GLOBAL, CPAXT และ DOHOME และให้คำแนะนำถือ สำหรับหุ้น CRC
- ลงน้ำหนัก OVERWEIGHT สำหรับกลุ่มค้าปลีก โดยมี Top picks คือ CPALL และ GLOBAL

#### Analysis

- **กลุ่มค้าปลีกสินค้าปรับปรุงบ้านน่าสนใจมากกว่า** ในขณะที่กลุ่มค้าปลีกสินค้าอุปโภคบริโภคจะได้รับแรงสนับสนุนที่แข็งแกร่งกว่าในระยะสั้นจากมาตรการกระตุ้นเศรษฐกิจของรัฐบาล ซึ่งจะช่วยเพิ่มทั้งกำลังซื้อและความต้องการ แต่กลุ่มค้าปลีกสินค้าปรับปรุงบ้านจะมีผลการดำเนินงานที่โดดเด่นกว่าในปี 2026 ถึงแม้ว่า catalyst ในระยะสั้นจะยังมีจำกัด แต่กลุ่มค้าปลีกสินค้าปรับปรุงบ้านกำลังเข้าใกล้จุดต่ำสุดของวัฏจักรขาขึ้นในปัจจุบันแล้ว หลังจากที่ยอดขายสาขาเดิมติดลบมานานกว่าสามปี รวมถึงสต็อกบ้านที่ยังขายไม่ได้ลดน้อยลง และด้วยฐานที่ต่ำมากในปี 2025 ทำให้หุ้นกลุ่มค้าปลีกสินค้าปรับปรุงบ้านจะฟื้นตัวในปี 2026 โดยมี GLOBAL เป็น Top Pick ของเราในกลุ่มค้าปลีกสินค้าปรับปรุงบ้าน
- **CPALL ยังคงตำแหน่งผู้นำ** จากแผนการขยายสาขาของผู้ค้าปลีกรายใหญ่ในปี 2025 คาดว่าจะมีการเปิดสาขาใหม่รวมประมาณ 1,400 แห่ง ในจำนวนนี้ 900 แห่ง จะมาจากร้าน 7-Eleven และ Lotus's Go Fresh ซึ่งทั้งคู่อยู่ภายใต้เครือ CP Group เรามั่นใจว่า CPALL สามารถบรรลุเป้าหมายการเพิ่มสาขา 700 แห่งในปี 2025 นอกจากนี้บริษัทยังมีกลยุทธ์ที่น่าสนใจในการมุ่งเน้นที่ธุรกิจอาหารพร้อมทาน (Ready-To-Eat - RTE) เพื่อตอบสนองความต้องการของผู้บริโภค โดยผลิตภัณฑ์ RTE ไม่เพียงแต่เจาะตลาดค้าปลีกเท่านั้น แต่ยังเข้าสู่ตลาดร้านอาหารอีกด้วย
- **โครงการคนละครึ่งพลัสช่วยกระตุ้นการบริโภค** กลุ่มค้าปลีกเป็นหนึ่งในกลุ่มที่ได้รับประโยชน์จากมาตรการกระตุ้นเศรษฐกิจของรัฐบาล โดยเฉพาะอย่างยิ่ง โครงการคนละครึ่งพลัสซึ่งให้เงินอุดหนุนแก่ประชาชนที่เข้าเกณฑ์ในอัตราร้อยละ 50-60% (จำกัดการใช้จ่ายที่ 200 บาทต่อวัน) สำหรับสินค้าและบริการในร้านค้าท้องถิ่น เราคาดว่าโครงการนี้จะช่วยผลักดัน GDP และการใช้จ่ายเพื่อการอุปโภคบริโภคส่วนบุคคลใน 4Q25 ให้เพิ่มขึ้น 1.0% และ 1.7% ตามลำดับ ผู้ค้าปลีกที่จดทะเบียนในตลาดหลักทรัพย์จะได้รับประโยชน์ แม้จะเป็นทางอ้อมจากอุปสงค์ที่แข็งแกร่งขึ้นจากลูกค้าที่เป็นผู้ค้าปลีกอาหาร ในขณะที่เดียวกัน ความเชื่อมั่นของผู้บริโภคที่เพิ่มขึ้นจะเป็นดัชนีที่บ่งชี้ถึงการปรับตัวดีขึ้นของยอดขายสาขาเดิม เรามองว่า CPAXT เป็นผู้ค้าปลีกสินค้าอุปโภคบริโภคที่ได้รับประโยชน์มากที่สุดในโครงการนี้
- **วัฏจักรการปรับลดอัตราดอกเบี้ยจะส่งผลดีต่อกลุ่มค้าปลีก** วัฏจักรการปรับลดอัตราดอกเบี้ยในปัจจุบันจะส่งผลดีต่อหุ้นกลุ่มค้าปลีกของไทยผ่านหลายช่องทาง: อัตราดอกเบี้ยที่ลดลง จะช่วยเพิ่มกำลังซื้อและความเชื่อมั่นของผู้บริโภค ซึ่งจะเปลี่ยนเป็นการใช้จ่ายที่แข็งแกร่งขึ้นทั้งในส่วนของสินค้าจำเป็น และสินค้าฟุ่มเฟือย ขณะเดียวกัน ต้นทุนการกู้ยืมที่ลดลงจะช่วยสนับสนุนการขยายกิจการของผู้ค้าปลีก และลดต้นทุนทางการเงินของบริษัท (รายละเอียดเพิ่มเติมหน้า 2-3)

#### Peer Comparison

Company	Rec	Price		Upside Downside (%)	Market Cap (US\$m)	Net Profit		PE		Net EPS Growth 2025F (%)	P/B 2025F (x)	Yield 2025F (%)	ROE 2025F (%)
		22 Oct 25 (Bt)	Target Price (Bt)			2025F (Btm)	2026F (Btm)	2025F (x)	2026F (x)				
BJC TB	BUY	19.70	24.00	21.8	2,429	4,484	4,993	17.6	15.8	12.1	0.6	4.0	3.5
COM7 TB	HOLD	26.25	29.50	12.4	1,938	3,904	4,159	16.8	15.7	18.1	5.1	3.6	35.4
CPALL TB	BUY	47.75	65.00	36.1	13,198	28,183	29,511	15.2	14.5	11.2	3.0	3.3	8.5
CPAXT TB	BUY	21.50	26.00	20.9	6,898	11,614	12,866	19.3	17.4	9.9	0.7	3.6	3.8
CRC TB	HOLD	20.90	23.00	10.0	3,878	13,563	7,732	9.3	16.3	61.9	1.6	4.7	17.5
DOHOME TB	BUY	4.12	5.00	21.4	429	673	799	20.7	17.5	(4.7)	1.0	0.1	5.1
GLOBAL TB	BUY	8.20	9.50	15.9	1,363	2,088	2,375	21.2	18.6	(15.4)	1.7	1.9	8.1
HMPRO TB	HOLD	7.00	6.30	(10.0)	2,833	5,838	6,160	15.8	14.9	(10.2)	3.3	5.1	21.5
<b>Avg</b>					<b>32,967</b>	<b>70,347</b>	<b>68,595</b>	<b>16.0</b>	<b>15.8</b>	<b>14.0</b>	<b>2.3</b>	<b>3.7</b>	<b>10.8</b>

Source: UOB Kay Hian

**OVERWEIGHT**  
(Maintained)

Analyst(s)

Tanapon Cholkadidamrongkul  
Tanapon.c@uobkayhian.co.th  
662 090 3359

#### Segmental Rating

Segment	Rating
Grocery Retail	OVERWEIGHT (Initiate Coverage)
Home Improvement Retail	OVERWEIGHT (Initiate Coverage)

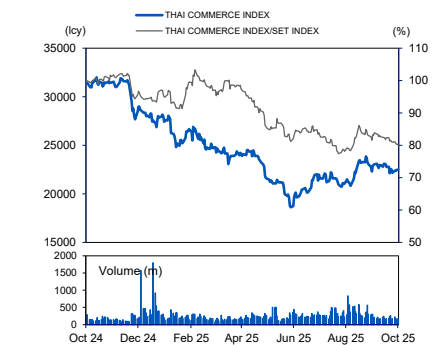
Source: UOB Kay Hian

#### Sector Picks

Company	Ticker	Rec	Share Price (Bt)	Target Price (Bt)
CP All	CPALL TB	BUY	47.75	65.00
Siam Global House	GLOBAL TB	BUY	8.20	9.50

Source: Bloomberg, UOB Kay Hian

#### Price Chart



Source: Bloomberg

รายงานฉบับนี้จัดทำขึ้นโดยข้อมูลเท่าที่ปรากฏและเชื่อว่าเป็นที่นำเชื่อถือได้แต่ไม่ถือเป็นการยืนยันความถูกต้องและความสมบูรณ์ของข้อมูลนั้นๆ โดยบริษัทหลักทรัพย์ ยูโอบี เคียวน (ประเทศไทย) จำกัด (มหาชน) ผู้จัดทำของสงวนสิทธิ์ในการเปลี่ยนแปลงความเห็นหรือประมาณการในตารางที่ปรากฏในรายงานฉบับนี้ โดยไม่ต้องแจ้งล่วงหน้า รายงานฉบับนี้มีวัตถุประสงค์เพื่อใช้ประกอบการตัดสินใจของนักลงทุน โดยไม่ได้เป็นการชักชวนให้นักลงทุนทำการซื้อหรือขายหลักทรัพย์ หรือตราสารทางการเงินใดๆ ที่ปรากฏในรายงาน

### Valuation/Recommendation

● **คองน้ำหนัก OVERWEIGHT** สำหรับกลุ่มค้าปลีก โดยมี **Top Picks** คือ **CPALL** และ **GLOBAL** เราใช้วิธี PE Valuation อิง 20-21x 2026F PE หรือ -1SD ค่าเฉลี่ยย้อนหลัง 5 ปี สำหรับ HMPRO เรายังคงใช้ต่ำกว่า 13x 2026F PE หรือ -2SD เพื่อสะท้อนถึงโมเมนตัมการฟื้นตัวที่ช้า

### Top Pick

● **GLOBAL: เริ่มต้นการวิเคราะห์ด้วยคำแนะนำ** ชื่อ ราคาเป้าหมาย **9.50 บาท** อิง 2026F PE ที่ 21x ซึ่งใกล้เคียงกับ -1SD ค่าเฉลี่ยย้อนหลัง 5 ปีของกลุ่ม เราคาดว่าอัตรากำไรขั้นต้นใน 3Q25 จะปรับตัวดีขึ้น yoy ซึ่งมีสาเหตุหลักๆ มาจากการปรับขึ้นราคาขายสินค้าแฮสแบรนด์ บริษัทได้ปรับราคาในกลุ่มสินค้าอย่างมีกลยุทธ์ ขณะที่ยังคงรักษาความสามารถในการแข่งขัน นอกจากนี้ สัดส่วนยอดขายที่เพิ่มขึ้นจากสินค้าแฮสแบรนด์ ซึ่งมีมาร์จิ้นสูงกว่าสินค้าแบรนด์ทั่วไป ควรจะช่วยสนับสนุนความสามารถในการทำกำไรโดยรวมให้ปรับตัวดีขึ้น ในปี 2026 จะเป็นปีที่โดดเด่น เนื่องจากปัจจัยดังต่อไปนี้: 1) SSSG คาดจะฟื้นตัวจากฐานที่ต่ำในปี 2025 ซึ่งเป็นปีที่ GLOBAL มีผลประกอบการอ่อนแอที่สุดเมื่อเทียบกับคู่แข่ง, 2) สัญญาณการปรับตัวดีขึ้นเริ่มปรากฏ โดย SSSG ใน 3Q25 อยู่ที่ -2% yoy เทียบกับ -10% yoy ใน 2Q25 และ 3) การปรับราคาสินค้าแฮสแบรนด์จะช่วยหนุนมาร์จิ้น ในปี 2025 GLOBAL วางแผนที่จะเปิดร้านใหม่จำนวน 7 แห่งซึ่งจะช่วยสนับสนุนผลการดำเนินงานในปี 2026

● **CPALL: คองคำแนะนำ** ชื่อ โดยให้ราคาเป้าหมายสูงขึ้นเป็น **65.00 บาท (เดิม: 63.00 บาท)** เราปรับ Valuation อย่างอิง 2026F PE ที่ 20x หรือ -1SD ค่าเฉลี่ยย้อนหลัง 5 ปี CPALL ยังคงเป็นหนึ่งใน Top Pick ของเรา เนื่องจาก: 1) Valuation น่าสนใจ ซึ่งยังคง Laggard คู่แข่งในกลุ่มค้าปลีกสินค้าอุปโภคบริโภค โดยซื้อขาย P/E ที่ต่ำกว่า CPAXT และ BJC และ 2) กลยุทธ์การขยายธุรกิจเชิงรุก ซึ่งจะขับเคลื่อนการเติบโตในระยะยาว เราคาดว่า CPALL จะรายงานกำไรสุทธิใน 3Q25 ที่ 6,471 ล้านบาท ซึ่งเพิ่มขึ้น 16% yoy แต่ลดลง 4% qoq หากไม่รวมรายการพิเศษ (one-off) กำไรหลักจะอยู่ที่ 6,491 ล้านบาท ซึ่งเพิ่มขึ้น 5% yoy แต่ลดลง 7% qoq โดยการเติบโตจะได้แรงหนุนจากการขยายตัวของมาร์จิ้น และความแข็งแกร่งอย่างต่อเนื่องในกลุ่มร้านสะดวกซื้อ

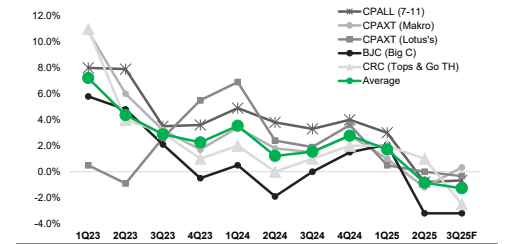
### BUY stocks

● **CPAXT: เริ่มต้นการวิเคราะห์ด้วยคำแนะนำ** ชื่อ ราคาเป้าหมาย **26.00 บาท** Valuation ของเราอิง 21x 2025F PE ซึ่งสอดคล้องกับกลุ่ม เราคาดว่า CPAXT จะได้รับประโยชน์สูงสุดจาก โครงการคนละครึ่งพลัส เนื่องจากความเป็นผู้นำในตลาด B2B ลูกค้านี้เป็นผู้ค้าปลีกสินค้าอาหารของบริษัทจะมีความต้องการที่แข็งแกร่งขึ้น เนื่องจากลูกค้าบางส่วนมีสิทธิ์เข้าร่วมโครงการ แม้ว่าผลประกอบการ 3Q25 จะไม่น่าตื่นเต้น แต่เราคาดว่ากำไรใน 4Q25 จะปรับตัวดีขึ้น yoy เราคาดว่า CPAXT จะรายงานกำไรหลักใน 3Q25 ที่ 2,314 ล้านบาท (-4% yoy และ -1% qoq) โดย SSSG ของธุรกิจค้าส่งและค้าปลีกคาดว่าจะทรงตัว yoy ใน 3Q25 ส่วนธุรกิจค้าปลีกของ Lotus's ในประเทศไทยจะตกลงสู่แดนลบเนื่องจากฐานที่สูงเมื่อปีที่แล้ว เนื่องจากมีโครงการแจกเงิน 10,000 บาท ในเดือน ก.ย. 24

● **DOHOME: เริ่มต้นการวิเคราะห์ด้วยคำแนะนำ** ชื่อ ราคาเป้าหมายที่ **5.00 บาท** ราคาเป้าหมายของเราอิง 21x 2026F PE ซึ่งสอดคล้องกับ -1SD ค่าเฉลี่ยย้อนหลัง 5 ปีของกลุ่ม เราคาดการณ์ว่าผลประกอบการจะฟื้นตัวใน 2H25 โดยได้รับการสนับสนุนจากภาวะขาดแคลนเหล็กที่บรรเทาลง ซึ่งน่าจะช่วยให้ SSSG ดีขึ้น นอกจากนี้ ความต้องการจากลูกค้า B2B คาดว่าจะฟื้นตัว เนื่องจากการเบิกจ่ายงบประมาณปี FY26 เริ่มขึ้นในเดือน ต.ค. 25 เราคาดว่า SSSG จะปรับตัวดีขึ้นตั้งแต่ 4Q25 เป็นต้นไป โดยมีสาเหตุหลักๆ มาจากผลกระทบจากกิจกรรมก่อสร้างที่ฐานที่สูงในปีที่แล้วจะผ่อนคลายลง และกิจกรรมการใช้จ่ายจะเพิ่มขึ้นหลังฤดูฝนและในช่วงไฮซีซั่น ภาวะขาดแคลนเหล็กมีแนวโน้มที่จะบรรเทาลง เนื่องจากผู้ผลิตกลับมาดำเนินการผลิตเต็มกำลังการผลิตปกติ

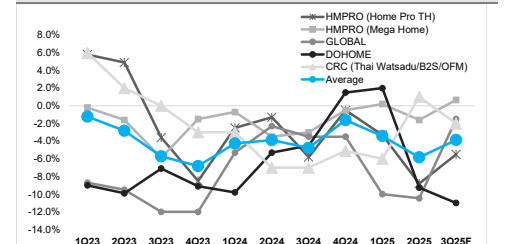
● **BJC: คองคำแนะนำ** ชื่อ โดยให้ราคาเป้าหมาย **24.00 บาท** เรา Valuation อิง 20x 2026F PE หรือ -1SD ค่าเฉลี่ยย้อนหลัง 5 ปี ส่งผลให้เราได้ราคาเป้าหมายเป็น 24.00 บาท การเติบโตของยอดขายสาขาเดิม (SSSG) qtd ลดลง 2-3% yoy เนื่องจากผลกระทบจากฐานที่สูงจากโครงการแจกเงิน 10,000 บาทในเดือน ก.ย. 24 ซึ่งยังคงส่งผลกระทบต่อยอดขายในสัปดาห์แรกของเดือน ต.ค. 25 อย่างไรก็ตาม มีสัญญาณเชิงบวกในสัปดาห์ที่สองของเดือน ต.ค. 25 เมื่อผลกระทบจากฐานที่สูงนั้นได้ลดลงแล้ว เราคาดว่า SSSG ใน 4Q25 จะปรับตัวดีขึ้น qoq โดยมีปัจจัยสนับสนุนดังนี้: 1) การรีโนเวทร้านค้าแล้วเสร็จ ในช่วงเดือน

### Grocery Retail SSSG



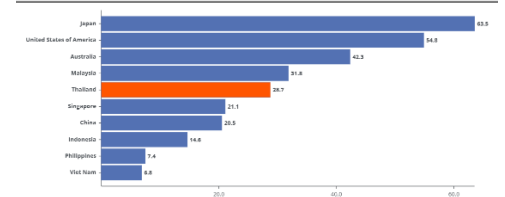
Source: Respective companies, UOB Kay Hian

### Home Improvement Retail SSSG



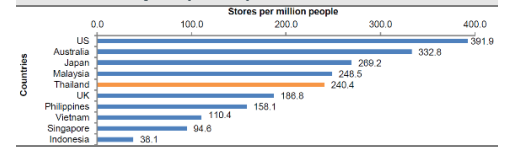
Source: Respective companies, UOB Kay Hian

### Modern Grocery Retail Stores Per 10,000 Population



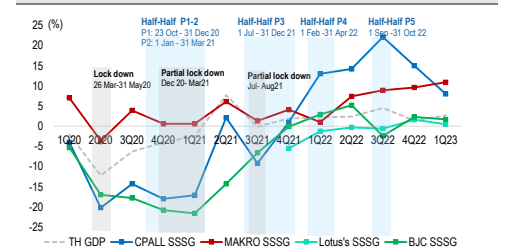
Source: Euromonitor

### Total Home Improvement Stores Per Million People (2024)



Source: Frost & Sullivan

### Grocery Retailers SSSG During Half-Half Copayment Scheme (2020-22)



Source: Frost & Sullivan

พ.ย.-ธ.ค. 25 ซึ่งจะช่วยให้จำนวนลูกค้าเข้าร้านเพิ่มขึ้น และ 2) โครงการคนละครึ่งพลัสคาดว่าจะช่วยกระตุ้นความเชื่อมั่นของผู้บริโภค ใน 4Q25 นอกจากนี้ การปรับสัดส่วนสินค้า Non-Food จะช่วยให้อัตรากำไรขั้นต้นของธุรกิจค้าปลีกสมัยใหม่ใน 4Q25 ดีขึ้น ในขณะที่การหดตัวของกำไรที่ลดลงใน 3Q25 บ่งชี้ว่า 2Q25 มีแนวโน้มที่จะเป็นจุดต่ำสุดของกำไรในปี 2025 แล้ว

### HOLD stocks

- CRC: เริ่มต้นการวิเคราะห์ด้วยคำแนะนำ ถือ โดยให้ราคาเป้าหมายที่ 23.00 บาท** ห้างเซนทรัลดีพาร์ทเมนท์สโตร์ ได้เสนอเข้าซื้อกิจการห้างสรรพสินค้า Rinascente ในประเทศอิตาลีจาก CRC เราคาดว่าจะเกิดผลกระทบเชิงลบในระยะสั้น เนื่องจาก CRC จะเสียกำไรประมาณ 1 พันล้านบาทต่อปี อย่างไรก็ตาม กระแสเงินสดที่รับรู้จะช่วยในการชำระหนี้ และเป็นแหล่งเงินทุนสำหรับจ่ายปันผลพิเศษ ผู้บริหารมีแผนที่จะเปลี่ยนไปให้ความสำคัญกับประเทศเวียดนาม โดยธุรกิจอาหารของ CRC ในประเทศเวียดนามยังคงเติบโตด้วยส่วนแบ่งตลาดที่ดีขึ้น โดยมีปัจจัยหนุนจากผลการดำเนินงานที่แข็งแกร่งของ GO! Hypermarket ซึ่งเป็น Top Player ในเวียดนาม GO! Hypermarket รายงานการเติบโตของยอดขายในระดับ Mid- to single-digit และการเติบโตของยอดขายผ่าน Omni Channel ในระดับ Double-digit
- COM7: คงคำแนะนำ ถือ โดยให้ราคาเป้าหมายที่ 29.50 บาท** ราคาเป้าหมายของเราอิง 2025F PE ที่ 19x ซึ่งสอดคล้องกับค่าเฉลี่ย 8 ปี แต่ไม่รวมปี 2021 เนื่องจากตัวเลขไม่ปกติจากสถานการณ์ COVID-19 เราคาดว่า COM7 จะรายงานกำไรสุทธิใน 3Q25 ที่ 844 ล้านบาท ซึ่งเพิ่มขึ้น 19% yoy แต่ลดลง 16% qoq ปัจจัยหนุนกำไรหลักๆ ใน 3Q25 คือ อุปสงค์ที่แข็งแกร่งขึ้นสำหรับผลิตภัณฑ์ Apple และการเติบโตอย่างต่อเนื่องในกลุ่มธุรกิจ Non-Retail ในขณะที่เดียวกัน iPhone 17 จะเป็นปัจจัยหนุนกำไรที่สำคัญ ใน 4Q25 ยอดจองล่วงหน้าสำหรับ iPhone 17 เพิ่มขึ้นในระดับ Double-digits yoy ซึ่งสะท้อนถึงอุปสงค์ที่แข็งแกร่ง อย่างไรก็ตาม ยอดขายในช่วงสองสัปดาห์แรกของเดือนตุลาคมยังคงลดลง yoy เนื่องจาก Apple เผชิญข้อจำกัดด้านซัพพลาย และไม่สามารถตอบสนองความต้องการที่แข็งแกร่งได้ เราคาดว่าสถานการณ์นี้จะค่อย ๆ ดีขึ้น
- HMPRO: คงคำแนะนำ ถือ โดยให้ราคาเป้าหมายที่ 6.30 บาท** คาดว่ายอดขายจะลดลง 3% yoy ใน 3Q25 เนื่องจาก SSSG ของ HomePro ลดลง 5.5% yoy และ HomePro มาเลเซีย ลดลง 5% แต่จะได้รับการชดเชยบางส่วนด้วย SSSG ของ Mega Home ที่เพิ่มขึ้น 0.7% yoy โดยมี Key Insights คือ 1) อุปสงค์ในการตกแต่งบ้านคาดว่าจะยังคงอ่อนแอ โดยยอดขายสาขาในพื้นที่ต่างจังหวัดลดลงมากกว่าในกรุงเทพฯ และทั้งขนาดการซื้อต่อครั้ง (basket size) และ ปริมาณการทำรายการ (transaction volume) ลดลง yoy ใน 3Q25 และ 2) ความต้องการวัสดุก่อสร้างมีโมเมนตัมดีขึ้น เราคาดว่า Mega Home จะมีการเติบโตเล็กน้อย แม้ว่าสาขาอยู่ประเทศจะได้รับผลกระทบเล็กน้อยจากความตึงเครียดบริเวณชายแดน ในขณะที่ความต้องการสำหรับการรีโนเวทและซ่อมแซมบ้านใหม่ยังคงซบเซา แต่ HMPRO สังเกตเห็นแนวโน้มการรีโนเวทที่เริ่มดีขึ้นในกลุ่มผู้รับเหมา

### Sector Catalyst/Risk

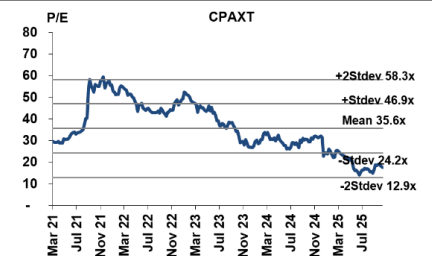
- โครงการคนละครึ่งพลัส
- SSSG ดีขึ้น

### PE Band

Peers	-2SD	-1SD	Mean	+1SD	+2SD
BJC	14.5	19.5	24.5	29.5	34.5
CPALL	9.4	19.4	29.4	39.4	49.4
CPAXT	12.9	24.2	35.6	46.9	58.3
CRC	13.2	19.8	26.4	33.0	39.6
DOHOME	3.2	22.2	41.3	60.3	79.4
GLOBAL	16.2	22.6	28.9	35.3	41.7
HMPRO	13.2	19.7	26.1	32.6	39
<b>Average</b>	<b>11.8</b>	<b>21.1</b>	<b>30.3</b>	<b>39.6</b>	<b>48.8</b>

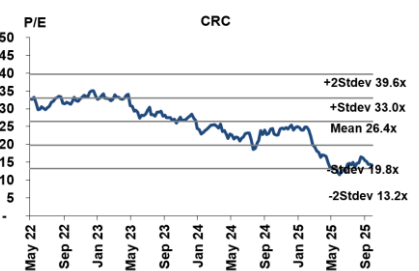
Source: UOB Kay Hian

### CPAXT PE BAND



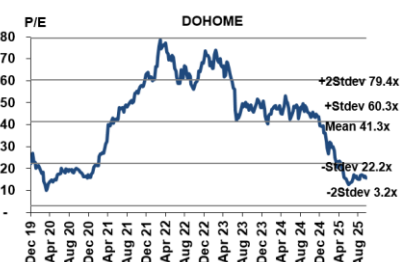
Source: Bloomberg, UOB Kay Hian

### CRC PE Band



Source: Bloomberg, UOB Kay Hian

### DOHOME PE Band



Source: Bloomberg, UOB Kay Hian

### GLOBAL PE Band



Source: Bloomberg, UOB Kay Hian

รายงานฉบับนี้จัดทำขึ้นโดยข้อมูลที่ได้ปรากฏและเชื่อว่าเป็นที่น่าเชื่อถือได้แต่ไม่ถือเป็นการยืนยันความถูกต้องและความสมบูรณ์ของข้อมูลนั้นๆ โดยบริษัทหลักทรัพย์ ยูโอบี เคย์ เฮียน (ประเทศไทย) จำกัด (มหาชน) ผู้จัดทำของสงวนสิทธิ์ในการเปลี่ยนแปลงความเห็นหรือประมาณการในด้านต่างๆ ที่ปรากฏในรายงานฉบับนี้ โดยไม่ต้องแจ้งล่วงหน้า รายงานฉบับนี้มีวัตถุประสงค์เพื่อใช้ประกอบการตัดสินใจของนักลงทุน โดยไม่ได้เป็นการชักชวนให้นักลงทุนทำการซื้อหรือขายหลักทรัพย์ หรือสื่อสารทางการเงินใดๆ ที่ปรากฏในรายงาน

THAI INSTITUTE OF DIRECTORS ASSOCIATION (IOD) CORPORATE GOVERNANCE REPORT RATING 2024 (as of 31 July 2025)



AAV	ABM	ACE	ACG	ADVANC	AE	AF	AGE	AH*	AIT	AJ	AKP
AKR	ALLA	ALT	AMA	AMARIN	AMATA	AMATAV	ANAN	AOT	AP	ASIMAR	ASK
ASP	ASW	AURA	AWC	B	BAFS	BAM	BANPU	BAY	BBGI	BBL	BCH
BCP	BCPG	BDMS	BEC	BEM	BEYOND	BGC	BGRIM	BJC	BKIH	BLA	BPP
BR	BRI	BRR	BSRC	BTG	BTS	BTW	BWG	CBG	CENTEL	CFRESH	CHASE
CHEWA	CHOW	CIMBT	CIVIL	CK	CKP	CNT	COLOR	COM7	CPALL	CPAXT	CPF
CPL	CPN	CPW	CRC	CRD	CREDIT	CSC	CV	DCC	DDD	DELTA	DEMCO
DITTO	DMT	DOHOME	DRT	DUSIT	EAST	EASTW	ECF	EGCO	EPG	ERW	ETC
ETE	FLOYD	FN	FPI	FPT	FVC	GABLE	GC	GCAP	GFC	GFPT	GGC
GLAND	GLOBAL	GPSC	GRAMMY	GULF	GUNKUL	HANA	HARN	HENG	HMPRO	HPT	HTC
ICC	ICHI	III	ILINK	ILM	IND	INET	INSET	IP	IRC	IRPC	IT
ITC	ITEL	ITTHI	IVL	JAS	JTS	K	KBANK	KCC	KCE	KCG	KEX
KKP	KSL	KTB	KTC	KTMS	KUMWEL	LALIN	LANNA	LH	LHFG	LIT	LOXLEY
LPN*	LRH	LST	M	MAJOR	MALEE	MBK	MC	M-CHAI	MCOT	MFC	MFEC
MINT	MODERN	MONO	MOONG	MOSHI	MSC	MST	MTC	MTI	MVP	NCH	NER
NKI	NOBLE	NRF*	NSL	NTSC	NVD	NWR	NYT	OCC	OR	ORI	OSP
PAP	PB	PCC	PCSGH	PDJ	PEER	PG	PHOL	PIMO	PLANB	PLAT	PLUS
PM	PORT	PPP	PPS	PR9	PRG	PRIME	PRM	PRTR	PSH	PSL	PTT
PTTEP	PTTGC	Q-CON	QH	QTC	RATCH	RBF	RPC	RPH	RS	RT	RWI
S	S&J	SA	SAAM	SABINA	SAK	SAMART	SAMTEL	SAT	SAV	SAWAD	SC
SCAP	SCB	SCC	SCCC	SCG	SCGD	SCGP	SCM	SCN	SDC	SEAFCO	SEAOIL
SELIC	SENA	SENX	SGC	SGF	SGP	SHR	SICT	SIRI	SIS	SITHAI	SJWD
SKE	SKR	SMPK	SNC	SNNP	SNP	SO	SONIC	SPALI	SPC	SPI	SPRC
SR	SSF	SSP	SSSC	STA	STARM	STECON	STGT	STI	SUC	SUN	SUTHA
SVI*	SYMC	SYNEX	SYNTEC	TASCO	TBN	TCAP	TCMC	TEAMG	TEGH	TFG	TFMAMA
TGE	TGH	THANA	THANI	THCOM	THG*	THIP	THRE	THREL	TIPH	TISCO	TK
TKS	TKT	TLI	TM	TMILL	TMT	TNDT	TNITY	TNL	TOA	TOG	TOP
TPAC	TPBI	TPIPL	TPIPP	TPS	TQM	TQR	TRP	TRUBB	TRUE	TRV	TSC
TSTE	TSTH	TTA	TTB	TTCL	TTW	TU	TVDH	TVO	TVT	TWPC	UAC
UBE	UBIS	UKEM	UPF	UPOIC	UV	VARO	VGI	VIH	WACOAL	WGE	WHA
WHAUP	WICE	WINMED	WINNER	ZEN							



2S	AAI	ADB	AEONTS	AHC	AIRA	APCO	APCS	APURE	ARIP	ARROW	ASIAN
ATP30	AUCT	AYUD	BA	BBIK	BC	BE8	BH	BIZ	BOL	BSBM	BTC
CH	CI	CIG	CM	COCOCO	COMAN*	CPI	CSS	DTCENT	EVER	FE	FORTH
FSMART	FSX	FTI	GEL	GPI	HUMAN	IFS	INSURE	JCK	JDF	JMART	KGI*
KJL	KTIS	KUN	L&E	LHK	MATCH	MBAX	MEGA	METCO	MICRO	NC	NCAP
NCL	NDR	ONEE	PATO	PDG	PJW	POLY	PQS	PREB	PROUD	PSG	PSP
PSTC	PT	PTECH	PYLON	QLT	RABBIT	RCL	SAPPE	SECURE	SFLEX	SFT	SINO
SMT	SPCG	SPVI	STANLY	STPI	SUPER	SUSCO	SVOA	SVT	TACC	TAE	TCC*
TEKA	TFM	TITLE	TKN	TMD	TNR	TPA	TPCH	TPCS	TPLAS	TPOLY	TRT
TURTLE	TVH	UBA	UP	UREKA	VCOM	VIBHA	VRANDA	WARRIX	WIN	WP	XYZ*



A5	ADD	AIE	ALUCON	AMC	AMR	ARIN	ASEFA	ASIA	ASN	BIG	BIOTEC
BIS	BJCHI	BLC	BVG	CEN	CGH	CHARAN	CHAYO	CHIC	CHOTI	CITY	CMC
CPANEL	CSP	DEXON	DOD	DPAINT	DV8	EASON	EFORL	EKH	ESTAR	ETL	FNS
GBX	GENCO	GTB	GYT	ICN	IIG	IMH	IRCP	J	JCKH	JMT	JPARK
JR	JSP	JUBILE	KBS	KCAR	KIAT	KISS	KK	KWC	LDC	LEO	MCA
META	MGC	MITSIB	MK	NAM	NOVA	NTV	NV	OGC	PACO	PANEL	PHG
PIN	PRAPAT	PRI	PRIN	PROEN	PROS	PTC	READY	ROCTEC	SALEE	SAMCO	SANKO
SCI	SE	SE-ED	SINGER	SISB	SKN	SKY	SMD100	SMIT	SORKON	SPG	SST
STC	STOWER	STP	SVR	SWC	TAKUNI	TC	TFI	TL*	TMC	TMI	TNP
TOPP	TRU	UEC	UOBKH	VL	WAVE	WFX	WIJK	WSOL	XO	XPG	YUASA
ZAA											

ช่วงคะแนน	สัญลักษณ์	ความหมาย
90-100	★★★★★	ดีเลิศ
80-89	★★★★	ดีมาก
70-79	★★★	ดี
60-69	★★	ดีพอใช้
50-59	★	ผ่าน
ต่ำกว่า 50	-	-

**Disclaimer :** การเปิดเผยผลการสำรวจของสมาคมส่งเสริมสถาบันกรรมการบริษัทไทย (IOD) ในเรื่องการกำกับดูแลกิจการ (Corporate Governance) นี้ เป็นการดำเนินการตามนโยบายของสำนักงานคณะกรรมการกำกับหลักทรัพย์และตลาดหลักทรัพย์ โดยการสำรวจของ IOD เป็นการสำรวจและประเมินจากข้อมูลของบริษัทจดทะเบียนในตลาดหลักทรัพย์แห่งประเทศไทย และตลาดหลักทรัพย์ เอ็มเอไอ (MAI) ที่มีการเปิดเผยต่อสาธารณะ และเป็นข้อมูลที่ผู้ลงทุนทั่วไปสามารถเข้าถึงได้ ดังนั้น ผลการสำรวจดังกล่าวจึงเป็นการนำเสนอในมุมมองของบุคคลภายนอก โดยไม่ได้เป็นการประเมินการปฏิบัติ และมิได้มีการใช้ข้อมูลภายในเพื่อการประเมิน ผลการสำรวจดังกล่าวเป็นผลการสำรวจ ณ วันที่ปรากฏในรายงานการกำกับดูแลกิจการของบริษัทจดทะเบียนไทยเท่านั้น ดังนั้น ผลการสำรวจจึงอาจเปลี่ยนแปลงได้ภายหลังวันดังกล่าว หรือเมื่อข้อมูลที่เกี่ยวข้องมีการเปลี่ยนแปลง ทั้งนี้ บริษัทหลักทรัพย์ ยูอับี เคย์ เฮียน (ประเทศไทย) จำกัด (มหาชน) มิได้ยืนยันตรวจสอบ หรือรับรองถึงความถูกต้องครบถ้วนของผลการสำรวจดังกล่าวแต่อย่างใด

\*บริษัทหรือกรรมการหรือผู้บริหารของบริษัทที่มีข่าวด้านการกำกับดูแลกิจการ เช่น การกระทำผิดเกี่ยวกับหลักทรัพย์ การทุจริต คอร์รัปชัน เป็นต้น ซึ่งการใช้ข้อมูล CGR ควรตระหนักถึงข่าวดังกล่าวประกอบด้วย

รายงานฉบับนี้จัดทำขึ้นโดยข้อมูลเท่าที่ปรากฏและเชื่อว่าเป็นที่น่าเชื่อถือได้แต่ไม่ถือเป็นการยืนยันความถูกต้องและความสมบูรณ์ของข้อมูลใดๆ โดยบริษัทหลักทรัพย์ ยูอับี เคย์ เฮียน (ประเทศไทย) จำกัด (มหาชน) ผู้จัดทำขอสงวนสิทธิ์ในการเปลี่ยนแปลงความเห็นหรือประมาณการต่าง ๆ ที่ปรากฏในรายงานฉบับนี้ โดยไม่ต้องแจ้งล่วงหน้า รายงานฉบับนี้มีวัตถุประสงค์เพื่อใช้ประกอบการตัดสินใจของนักลงทุน โดยไม่ได้เป็นการชี้แนะชักชวนให้นักลงทุนทำการซื้อหรือขายหลักทรัพย์ หรือตราสารทางการเงินใดๆ ที่ปรากฏในรายงาน

SET ESG Ratings 2024 (as of 26 Aug 25)

AAA

ACE	AJ	AMATA	BANPU	BAY	BBL	BCPG	BEM	BGC	BGRIM	BKIH	BPP
BTG	CENTEL	CKP	CPALL	CPF	CPN	DITTO	GPSC	GULF	IVL	KBANK	KTB
KTC	MC	M-CHAI	MFEC	MTC	NOBLE	OR	ORI	PB	PR9	PTT	PTTGC
RATCH	SABINA	SCC	SCGP	SIRI	SJWD	STA	STGT	TEGH	TFMAMA	THCOM	TISCO
TMT	TOP	TPBI	TIIPP**	TTB	TVO	WHA	WHAUP				

AA

ADB	ADVANC	AKP	AMATAV	AP	ASW	AWC	BAM	BBGI	BCH	BJC	BLA
BRI	BTS	CBG	CK	COM7	CPAXT**	CRC	DMT	DRT	EASTW	EGCO	EPG
ETC	FPI	FPT	GLOBAL	GUNKUL	HANA	HENG	HMPRO	HTC	III	ILM	KKP
LH	MAJOR	MINT	MTI	NYT	OSP	PLANB	PPS	PSH	PSL	PTTEP**	QTC
S	S&J	SAT	SAWAD	SC	SCB	SCCC	SCG	SHR	SMPC	SNP	SSP
STECON	SUTHA	SVOA	SYNEX	TASCO	TCAP	TFG	TGH	THANI	TPAC	TRUBB	TTA
TTW	VGI	WICE	ZEN								

A

ALLA	AOT	ASK	BDMS	CFRESH	CHASE	CM	COLOR	DELTA	GCAP	HARN	ICHI
ILINK	IRC	IT	ITEL	JMART	KCE	KCG	KUMWEL	LHFG	LOXLEY	MBK	MEGA
MFC	MODERN	MOONG	MOSHI	MSC	NER	NVD**	PCC	PCSGH	PHOL	PM	RBF
SAK	SAPPE	SCGD	SELIC	SFLEX	SGC	SICT	SITHAI	SNC	SNNP	SPALI	SPI
SSSC	TGE	THIP	THREL	TKS	TLI	TOA	TOG	TPCS	TQM	TSC	TSTH
TTCL	TU	TWPC	UAC	UBE	VIH	WACOAL	XO				

BBB

AKR	BA	BLC	DEMCO	GABLE	INSET	JMT	MICRO	PDJ	Q-CON	QLT	SENA
SKR	SO	SUN	SYMC	THANA	UPF	UPOIC	VIBHA				

Anti-corruption Progress Indicator (2Q25)

ได้รับการรับรอง

2S	AAI	ACE	ADB	ADVANC	AE	AF	AH	AI	AIE	AIRA	AJ
AKP	AMA	AMANAHA	AMATA	AMATAV	AP	APCS	AS	ASIAN	ASK	ASP	ASW
AWC	AYUD	B	BAFS	BAM	BANPU	BAY	BBGI	BBL	BCH	BCP	BCPG
BE8	BEC	BEYOND	BGC	BGRIM	BLA	BPP	BPS	BRI	BRR	BSBM	BTC
BTG	BTS	BWG	CAZ	CBG	CEN	CENTEL	CFRESH	CGH	CHASE	CHEWA	CHOTI
CHOW	CI	CIG	CIMBT	CM	CMC	COM7	CPALL	CPF	CPI	CPL	CPN
CPW	CRC	CREDIT	CSC	CV	DCC	DELTA	DEMCO	DEXON	DIMET	DMT	DOHOME
DRT	DUSIT	EASTW	ECF	EGCO	EP	EPG	ERW	ETC	ETE	FNS	FPI
FPT	FSMART	FSX	FTE	GBX	GC	GCAP	GEL	GFPT	GGC	GLOBAL	GPI
GPSC	GUNKUL	HANA	HARN	HEALTH	HENG	HMPRO	HTC	ICC	HENG	ICN	IFS
III	ILINK	ILM	INET	INOX	INSURE	IRPC	ITC	ITEL	IVL	JAS	JMART
JR	JTS	K	KASET	KBANK	KCAR	KCE	KGEN	KGI	KKP	KSL	KTB
KTC	L&E	LANNA	LH	LHFG	LHK	LPN	LRH	M	MAJOR	MALEE	MATCH
MBAX	MBK	MC	MCOT	MEGA	MENA	META	MFC	MFEC	MINT	MODERN	MONO
MOONG	MSC	MST	MTC	MTI	NATION	NCAP	NEP	NER	NKI	NOBLE	NRF
NWR	OCC	OGC	OR	ORI	OSP	PAP	PATO	PB	PCSGH	PDG	PDJ
PG	PHOL	PIMO	PK	PL	PLANB	PLANET	PLAT	PLUS	PM	PMC	PPP
PPPM	PPS	PQS	PR9	PREB	PRG	PRIME	PRINC	PRM	PROS	PRTR	PSH
PSL	PSTC	PT	PTECH	PTG	PTT	PTTEP	PTTGC	PYLON	Q-CON	QH	QLT
QTC	RABBIT	RATCH	RBF	RML	RS	RWI	S&J	SA	SAAM	SABINA	SAK
SAPPE	SAT	SC	SCB	SCC	SCCC	SCG	SCGD	SCGP	SCM	SCN	SEAOIL
SE-ED	SELIC	SENA	SENX	SFLEX	SFT	SGC	SGP	SINGER	SIRI	SIS	SITHAI
SJWD	SKR	SMIT	SMPC	SNC	SNNP	SNP	SORKON	SPACK	SPALI	SPC	SPI
SPRC	SRICHA	SSF	SSP	SSSC	SST	STA	STARM	STGT	STOWER	SUSCO	SVI
SVOA	SVT	SYMC	SYNTEC	TAE	TAKUNI	TASCO	TBN	TCAP	TCMC	TEGH	TFG
TFI	TFMAMA	TGE	TGH	THANI	THCOM	THIP	THRE	THREL	TIDLOR	TIPCO	TIPH
TISCO	TKN	TKS	TKT	TMD	TMILL	TMT	TNITY	TNL	TNP	TNR	TOG
TOP	TOPP	TPA	TPAC	TPCS	TPLAS	TRU	TRU	TRUE	TSC	TSI	TSTE
TSTH	TTA	TTB	TTCL	TU	TURTLE	TVDH	TVO	TWPC	UBE	UBIS	UEC
UKEM	UPF	UV	VCOM	VGI	VIBHA	VIH	VNG	WACOAL	WHA	WHAUP	WICE
WIJK	WPH	XO	YUASA	ZEN	ZIGA						

**Disclaimer :** การเปิดเผยผลการประเมินดัชนีชี้วัดความคืบหน้าการป้องกันการมีส่วนเกี่ยวข้องกับการทุจริตคอร์รัปชัน (Anti-Corruption Progress Indicators) ของบริษัทจดทะเบียนในตลาดหลักทรัพย์แห่งประเทศไทยซึ่งจัดทำโดยสถาบันไทยพัฒนาฯ เป็นการดำเนินการตามนโยบายและตามแผนพัฒนาความยั่งยืนสำหรับบริษัทจดทะเบียนของสำนักงานคณะกรรมการกำกับหลักทรัพย์และตลาดหลักทรัพย์ โดยผลการประเมินดังกล่าวของสถาบันไทยพัฒนาฯ อาศัยข้อมูลที่ได้รับจากบริษัทจดทะเบียนตามที่บริษัทจดทะเบียนได้ระบุในแบบแสดงข้อมูลเพื่อการประเมิน Anti-Corruption ซึ่งได้อ้างอิงข้อมูลมาจากแบบแสดงรายการข้อมูลประจำปี (แบบ 56-1) รายงานประจำปี (แบบ 56-2) หรือในเอกสารและหรือรายงานอื่นที่เกี่ยวข้องของบริษัทจดทะเบียนนั้น แล้วแต่กรณี ดังนั้น ผลการประเมินดังกล่าวจึงเป็นการนำเสนอในมุมมองของสถาบันไทยพัฒนาฯ ซึ่งเป็นบุคคลภายนอก โดยมีได้เป็นการประเมินการปฏิบัติตามของบริษัทจดทะเบียนในตลาดหลักทรัพย์แห่งประเทศไทย และมีได้ใช้ข้อมูลภายในเพื่อการประเมิน เนื่องจากผลการประเมินดังกล่าวเป็นเพียงผลการประเมิน ณ วันที่ปรากฏในผลการประเมินเท่านั้น ดังนั้น ผลการประเมินจึงอาจเปลี่ยนแปลงได้ภายหลังวันดังกล่าว หรือเมื่อข้อมูลที่เกี่ยวข้องมีการเปลี่ยนแปลง ทั้งนี้ บริษัทหลักทรัพย์ ยูโอบี เคย์ เฮียน (ประเทศไทย) จำกัด (มหาชน) มิได้ยืนยัน ตรวจสอบ หรือรับรองความถูกต้องครบถ้วนของผลการประเมินดังกล่าวแต่อย่างใด

**\*\*ผู้ให้ข้อมูล SET ESG Ratings ควรตรวจสอบข้อมูลของบริษัท เนื่องจากบริษัท กรรมการ หรือผู้บริหารของบริษัทมีชาวเกี่ยวกับประเด็นการกำกับดูแลกิจการ หรือการสร้างผลกระทบต่อสังคมและหรือสิ่งแวดล้อม**

รายงานฉบับนี้จัดทำขึ้นโดยข้อมูลเท่าที่ปรากฏและเชื่อว่าเป็นที่น่าเชื่อถือได้แต่ไม่ถือเป็นการยืนยันความถูกต้องและความสมบูรณ์ของข้อมูลนี้ โดยบริษัทหลักทรัพย์ ยูโอบี เคย์ เฮียน (ประเทศไทย) จำกัด (มหาชน) ผู้จัดทำขอสงวนสิทธิ์ในการเปลี่ยนแปลงความเห็นหรือประมาณการณ้ดังกล่าวที่ปรากฏในรายงานฉบับนี้ โดยไม่ต้องแจ้งล่วงหน้า รายงานฉบับนี้มีวัตถุประสงค์เพื่อใช้ประกอบการตัดสินใจของนักลงทุน โดยไม่ได้เป็นการชี้แนะชักชวนให้นักลงทุนทำการซื้อหรือขายหลักทรัพย์ หรือตราสารทางการเงินใดๆ ที่ปรากฏในรายงาน